

## はじめに

この度はIn&motion®テクノロジーをお選びいただき誠にありがとうございます。

In&boxはエアバッグシステムを作動させるためのデバイス(検知装置)であり、In&motionエアバッグシステムにのみ対応しています。

本マニュアルでは、本製品を正しくお使いいただくための方法を説明しています。

In&boxエアバッグシステムとそのテクノロジーに関するお問い合わせは、In&motionサポートサービス(ヒョウドウプロダクツ内)までご連絡ください。

☒ ウェブサイト下部の「ヘルプ」セクションにある「お問い合わせ」ページにお問い合わせフォームがあります。

① 電話番号はウェブサイト下部の「ヘルプ」セクションにある「お問い合わせ」ページに掲載されています。

## STAY TUNED!



In&motion



@inandmotion



In&motion



@inandmotion

In&boxは、In&motionエアバッグシステムと互換性のある製品専用に設計されています。

In&motionエアバッグシステムを搭載した製品専用の取扱説明書に記載されていない他の製品との併用やその他の用途には使用しないでください。

各アルゴリズム(各検知モード)は、特定の用途(ストリートユース、トラックユース、アドベンチャーユース)に合わせて設計されています。ライディングスタイルに最適な検知モードを有効にすることで、転倒時に最大限の保護性能を発揮します。



他の交通機関やエアバッグ製品を装着していないときは、忘れずにエアバッグシステムの機能を停止させてください。(In&boxのスイッチを切るか、製品から取り外してください)。



このエアバッグシステムを使って、自分の限界を超えることや、さらなる危険を冒すことを促してはいけません。

エアバッグシステムを使用する前に、本マニュアルおよびIn&motionエアバッグシステムを組み込んだ製品のユーザーマニュアルに記載されている安全上の注意事項をよくお読みください。



本マニュアルは時間の経過とともに変更される可能性があります。最新版(本書の末尾に記載されているバージョン番号)については、このQRコードを読み取るか、当社ウェブサイト[www.inemotion.com](http://www.inemotion.com)の「ヘルプ」をご参照ください。

# IN&BOX

## ユーザーマニュアル

---

スタートアップガイド.....	p.4
In&boxの基本.....	p.5
ユーザーマニュアル .....	p.6
概要 .....	p.6
In&boxの操作.....	p.7
モバイルアプリ.....	p.10
エアバッグシステム.....	p.12
技術情報 .....	p.14
充電 .....	p.14
技術特性.....	p.14
リサイクル.....	p.15
認証 .....	p.15
注意事項 .....	p.15

## スタートアップガイド

### 内容物



**In&box:** In&motion エアバッグシステムを検知・作動させるためのデバイス(装置)で、センサーとバッテリーが含まれています。



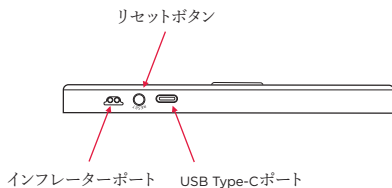
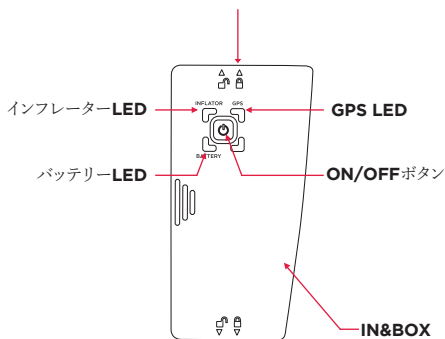
**USB Type-C**  
ケーブル



**In&box ユーザーマニュアル**  
In&motionエアバッグシステムのユーザーマニュアルは、In&motionエアバッグシステムを組み込んだ製品に付属しています。

## IN&BOXの基本

マーク(エアバッグ製品に正しく装着されていることを示す)



### 概要

#### #1 エアバッグシステムを購入する


In&motion エアバッグシステムを搭載した製品を購入する場合は、以下の手順で行います：

- 1.In&motion エアバッグシステム搭載製品を販売店よりご購入ください。
- 2.モバイルアプリ「My In&box」またはウェブサイト([www.inemotion.com](http://www.inemotion.com))の「メンバーシップ」タブからパッケージ(レンタルまたは購入)を申し込む。
- 3.In&boxをアクティベートします。一度アクティベートされたIn&boxは、選択されたパッケージの期間中、どの国でもすぐに使用することができます。

#### #2 In&motion会員とパッケージ

In&motionのメンバーシップおよびパッケージの申込みに関する質問は、当社ウェブサイト[www.inemotion.com](http://www.inemotion.com)または当社ウェブサイト上で入手できるレンタルおよび販売に関する一般条件をご参照ください。

#### #3 システムの起動

 アクティベーションの手順については、弊社Youtubeチャンネルのチュートリアル動画(<https://bit.ly/inemotion-youtube-tuto>)でご確認ください。

In&boxのアクティベーションは、パッケージを申し込んで初めて使用するときだけ必要です。

- 1.モバイルアプリ「My In&box」をダウンロード(Google PlayまたはApp Storeで入手可能)するか、[www.inemotion.com](http://www.inemotion.com) ウェブサイトの「メンバーシップ」タブにアクセスしてください。
- 2.In&motionのメンバーシップに登録する：パッケージを選択し、ユーザーアカウントを作成し、支払い方法を入力する。
3. モバイルアプリ「My In&box」の指示に従って、In&boxをユーザーアカウントにリンクします。

- ・事前に作成したユーザーアカウントでモバイルアプリにログインします。
- ・In&boxの電源を入れ、スマートフォンのBLUETOOTH®をオンにします。

・バーコードを読み取るか、エアバッグ製品のシリアル番号(エアバッグ製品内のラベルに記載)を入力してください。

・アプリに記載されているペアリング方法に従ってください。

#### 4. In&boxが使えるようになります！

一度起動すれば、In&boxは自律的に動作し、モバイルアプリに接続しなくても機能します。

モバイルアプリ「**My In&box**」の詳細については、本マニュアルの「モバイルアプリ」の項をご参照ください。

\*In&boxとペアリングするためには、お使いのスマートフォンがBLE (BLUETOOTH® LOW ENERGY)に対応している必要があります。本マニュアルの「モバイルアプリ」の項にある対応機種一覧をご覧ください。対応する機種をお持ちでない場合は、当社ウェブサイト

[www.inemotion.com](http://www.inemotion.com)のユーザーエリアにアクセスし、手動での手続きを行ってください。

\*\* 検知モードの変更、リパティライダーの緊急通報の特典を受けるにはモバイルアプリが必要です。

## IN&BOXの操作

### #1 IN&BOXを充電する

In&boxに付属のUSB-Cケーブルを接続し、USB充電器(別売)に接続してください。

USB充電器(付属していません)の推奨品については、本マニュアルの「充電」の項をご参照ください。



USB-Cケーブル 付属

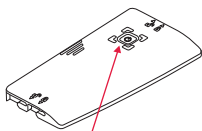


USB充電器(付属していません)

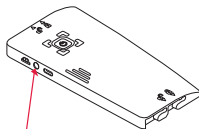
In&boxのバッテリーは、連続で約30時間使用できます。  
通常使用時(1日の移動量※)の約1週間の範囲に相当します。  
In&motionでは、数日間連続してIn&boxを使用しない場合は、中央のボタンで電源を切ることを推奨しています。

\* 1日あたり約3時間の走行と、それ以外の時間の「自動スリープ」機能。

## #2 IN&BOXの電源を入れる



中央のボタンを素早く2回押すと、In&boxのON/OFFが切り替わります。



問題が発生した場合は、リセットボタンを5秒間押して作動させてください。

## #3 IN&BOXの起動モード

In&boxには、2種類の起動モードがあります：

### 1. 中央のON/OFFボタンで起動

In&boxの中央のボタンを素早く2回押すことで、In&boxをシェルから外さなくてもオン/オフが可能です。



持ち運びの際は In&box をオフにしてください。



### 2. 自動スタンバイモード

2 分以上そのままになっていることを検知すると、In&boxが自動的にスタンバイモードに移行します。In&boxはわずかな動きで、電源のオン・オフをしなくても起動します。ただし静止しているところに置いておくのは注意してください。

それ以外の交通機関(車、バス、飛行機、電車、エアバッグシステムを装着していない際のモーターサイクル)では必ずIn&boxの電源を切ってください。



## # 4 LEDの色表示

In&boxのLED表示についてご紹介します。

LED表示は使用状況に応じて時間の経過とともに進化します。

最新の動向については、当社ウェブサイト[www.inemotion.com](http://www.inemotion.com)をご覧ください。

インフレーター**LED** (エアバッグ製品の**IN&BOX**)



緑で点灯:インフレーターにガスが充填されていて、システムに接続されている。

(エアバッグシステムは正常に機能します)



赤で点灯:インフレーターにガスが充填されていないか、システムに接続されていません。

(エアバッグシステムは正常に機能しません)



点灯していない:In&boxの主電源スイッチが「OFF」

(エアバッグシステムは機能しません)

### GPS LED



緑で点灯:GPSは機能しています  
(野外で数分後)



点灯していない:  
GPSは機能していません\*

\*エアバッグシステムは機能しますが、特定の事故の場合には作動しない場合があります。

### インフレーター**LED**と **GPS LED**

上部の2つのLEDが赤く点滅:



エアバッグが作動しない

- ・In&motion会員費の支払いを確認する
- ・In&boxをモバイルアプリやWI-FIで接続する
- ・問題が解決しない場合は、In&motionにお問い合わせください。

月会費の支払いが停止された場合、停止期間中はIn&boxの利用はできなくなります。ただし、停止期間終了前に、モバイルアプリ「My In&box」を使って、In&boxを再アクティブ化することは可能です。



上部の2つのLEDが青色に点灯または点滅:

In&boxの同期またはアップデート中です。

LEDが青くなっているときにIn&boxのリセットボタンを押すとアップデートが中断され、In&boxのソフトウェアが危険にさらされる可能性があります。絶対に押さないでください。

## バッテリーLED



緑で点灯：充電量が  
100%(In&boxプラグ  
イン)



青で点灯：バッテリー  
充電中(In&boxプラグ  
イン)



点灯しない：充電量が30～100%またはIn&boxの主電源ス  
イッチが「OFF」



赤で点灯：充電量が  
30%未満(連続使用可  
能時間は最長8時間  
です)



赤で点滅：充電量が  
5%未満 ※充電してく  
ださい。

リセットボタン：



In&boxに不具合がある場合は、リセットボタンを5秒間押して再起動さ  
せてください。

## モバイルアプリ

### #1 はじめに

モバイルアプリ「**My In&box**」はGoogle PlayおよびApp Storeで入  
手できます。

はじめて使用する場合は、ユーザーアカウント作成時のユーザー名とパ  
スワードでログインしてください。一度起動したIn&boxは自律的に動作  
するため、モバイルアプリケーションに接続しなくても機能します。\*

このアプリケーションは、以下の機種に対応しています。

- ・IOS®: App Storeのアプリケーションファイルをご参照ください。
- ・ANDROID™: Google Playのアプリケーションシートをご参照く  
ださい。
- ・BLUETOOTH® Low Energy対応チップ

\*検知モードの変更、リパティライダーの緊急通報の特典を受けるには、モバイルア  
プリが必要です。

### #2 アップデート

最高のプロテクションの実現には、In&boxを定期的に最新バージョンに  
更新することが不可欠です。

最新のアップデートを享受するためには、定期的にIn&boxを接続するこ  
とが重要です。

- レヴオリューション年間会員またはクラシック会員の場合は年に1回
- レヴオリューション・マンスリーメンバーシップ契約の場合は毎月1回 In&box を接続または「My In&box」でログインすることが必須です。これをしないと In&box は自動的にブロックされ、次のログインまで機能しなくなります。

In&boxをアップデートする方法は2通りあります。

### 1. My In&box」モバイルアプリケーション

In&motionのモバイルアプリケーション「My In&Box」を開き、指示に従ってください。In&boxのスイッチをオンにし、プラグを抜き、エアバッグシステムに挿入しないでください。

### 2. WI-FIアクセスポイント

次章をご参照ください。

### #3 同期とWI-FIアクセスポイント

はじめて使うときは、モバイルアプリケーション「My In&box」を使って、Wi-Fiアクセスポイントの設定を行います。一度設定すると、In&box は自動的にWi-Fiアクセスポイントに接続されます：

-In&boxの電源がオンになり、Wi-Fiネットワークの範囲内のコンセントで充電するとすぐに接続されます。

または

- In&boxの電源がオンになり、Wi-Fi ネットワークの範囲内で 2 分以上経過するとすぐに接続されます。

このWi-Fi接続により、In&boxの自動アップデートや匿名でのデータ同期が可能になります。同期中は上部の2つのLEDが同時に青く点滅します。

Wi-Fiに接続するためには、In&boxの電源がオンになっている必要があります！

ユーザーからの匿名化されたデータのフィードバックのおかげで、私たちのチームはIn&motion検知システムをさらに発展させることができます。そのため、この同期が非常に重要であり、継続的に技術を最適化することができるのです。



上部の2つのLEDが交互に青く点滅：

In&boxがWi-Fi アクセススポットに接続しようとしているところ



上部の2つの LED が同時に青く点滅：

同期とアップデートが進行中

LEDが青色のときにIn&boxのリセットボタンを押さないように注意してください！

対応するWi-Fiアクセスポイント：  
WPA/WPA2/WEP 保護付きWi-Fi B/G/N  
および2.4GHZのネットワーク帯域に対応しています。



詳細についてはIn&motionのYoutubeチャンネルで、In&boxのアクティベーション、Wi-Fi設定、アップデートに関するチュートリアルビデオをご覧ください：

<https://bit.ly/inemotion-youtube-tuto>

対応機種をお持ちでない方は、弊社ウェブサイト([www.inemotion.com](http://www.inemotion.com))のユーザーエリアから、手動によるwi-fi設定手続きを行ってください。

#### #4 リバティライダーによる緊急通報

リバティライダーの緊急通報機能はフランスまたはベルギーに居住するすべてのユーザーが利用可能です。

In&motionエアバッグシステムが作動した場合、「My In&box」アプリから救急隊に通報することができます。機能を有効にするには、「My In&Box」モバイルアプリの説明に従ってください。

リバティライダーの緊急通報機能は、対応するタブをクリックするだけでいつでも解除することができます。この場合、事故発生時に緊急通報は機能しません。

本サービスは、以下の国でのみ利用可能です：フランス&海外県、ポルトガル、スペイン、イタリア、オーストリア、ドイツ、ルクセンブルク、ベルギー、オランダ、スイス。

本機能の詳細や最新情報については、モバイルアプリケーション「My In&box」の一般利用規約またはウェブサイト[www.inemotion.com](http://www.inemotion.com)の「ヘルプ」セクションをご参照ください。

## エアバッグシステム

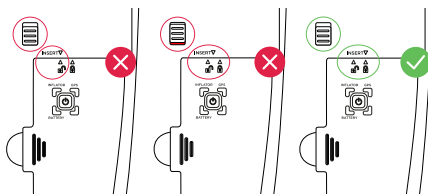
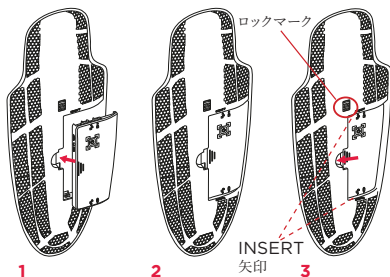
### #1 IN&BOX をシェルにインサートします

1.In&boxをスロットにセットします。

2. In&boxに表示されている「ロック解除」の矢印(上下)は、シェルに示されているINSERTの矢印と一致させる必要があります。

3.In&boxを左側に押して固定させます。In&boxに示された「ロック閉」の矢印は、シェルに示されたINSERTの矢印と一致させる必要があります。

ロックの赤いマークが見えないことを確認してください。



**In&boxが正しくインサートされていない** **In&boxが正しくインサートされている**

## #2 エアバッグ製品の装着と調整

In&motionエアバッグシステムの具体的な機能については、In&motionエアバッグシステムを組み込んだ製品に添付されているユーザーマニュアルを参照してください。

## #3 膨張後の処置

膨張後のエアバッグシステムの点検と再作動の手順については、In&motionエアバッグシステムを組み込んだ製品に付属のユーザーマニュアルで確認することができます。



この手順は、Youtubeチャンネルで公開されているチュートリアルビデオ(<https://bit.ly/inemotion-youtube-tuto>)およびモバイルアプリケーション「My In&box」でもご覧いただけます。

膨張後の処置中に破損または異常が発生した場合、エアバッグ製品を使用せず、お近くの販売店にご相談ください。

## 技術情報

### 充電

電気的特性:入力:5V  $\equiv$  1.5A

$\equiv$ :直流

対応充電器:EN60950-1またはEN62368-1に準拠したUSB充電器をご使用ください。

In&boxのUSBポートに接続するのは、規格に準拠したUSB充電器またはパソコンのUSBポートに限りますのでご注意ください。

高度による制限:高度2000M以上では、In&boxを充電する前に充電器がその高度での使用を承認されていることを確認してください。

バッテリー交換:In&boxのバッテリーを自分で交換しようとしなくてください。バッテリーが損傷し、過熱、火災、人身事故につながる恐れがあります。In&boxのリチウムポリマーバッテリーはIn&motionで交換またはリサイクルする必要があります:家庭ゴミとは別に地域の法律や規制に従ってリサイクルまたは廃棄する必要があります。

充電時間:最適な条件下では、バッテリーは約3時間で完全に充電できます。

### 技術特性

動作温度: -20~55°C

充電温度: 0~40°C

保管温度: -20~30°C

相対湿度: 45~75%

高度: 5000M以下で使用

この範囲外で使用する、正常に動作しない場合があります。

高周波電源

エアバッグ製品から外したIn&box:

Wi-Fi 2.4GHZ-2.472GHZ (< 50MW)

BLUETOOTH® 2.4GHZ-2.483GHZ (<10MW)

エアバッグ製品に挿入されたIn&box:

BLUETOOTH® 2.4GHZ-2.483GHZ (<10MW)

GPS受信周波数

1565.42~1585.42MHZ (GPS)

1602 - 1610 MHZ (GNSS)

In&boxの防水性:過度な水濡れは、エアバッグシステムの誤作動の原因になります。

In&boxは、In&motionエアバッグを組み込んだ製品に挿入し、防水性のあるモーターサイクル用ジャケットの下に着用すれば、雨天でも使用可能です。

エアバッグシステムを組み込んだ製品の下に、リフレッシュングベストを着用することができる

水に浸かることを想定したものではありませんのでご注意ください。

## リサイクル



製品の耐用年数終了に関するガイドライン:

このマークは、地域の法律や規制に従って、本製品やバッテリーを家庭ごみとは別に処分しなければならないことを意味します。本製品が使用できなくなったときは、お住まいの地

域の自治体が指定する回収場所に持ち込んでください。廃棄時に製品および/またはバッテリーを分別して回収およびリサイクルすることで天然資源の保護、人体の健康と環境の保護につながります。

## 特許

本システムは特許番号で保護されています。»欧州特許3.250.064«、»米国特許10,524,521«を取得しています。

## 認証

In&motionは、In&boxがRED指令(無線機器指令)2014/53/EUおよびROHS 2011/65/EUの必須要件およびその他の関連条項を遵守していることを宣言します。

欧州連合向けの適合宣言のコピーは、以下のアドレスで入手できます。  
<https://help.inemotion.com/hc/articles/14760168765724>.



このマークは、製品が、適用されるすべての欧州指令に適合していることを示します。

## 注意事項

### #1 IN&MOTIONエアバッグシステムの使用について

In&motionエアバッグシステムは、専用の検知モードに応じた専用の用途にのみ使用する新しいインテリジェントなデバイスです。



選択した検知モード(ロード、トラック、アドベンチャーユース)に対応しないその他の用途では使用しないでください

本システムは、快適性と高い保護性能を提供するように設計されていますが、いかなる製品や保護システムも転倒、衝突、衝撃、制御不能、その他の事象が発生した場合に個人の負傷や財産の損害を完全に保護できるわけではありません。  
このシステムの使用により、限界を超えることや、さらなる危険を冒すことを助長してはならない。

改造や誤った使い方をすると、システムの性能を著しく低下させる可能性があります。衝撃から保護されるのは、プロテクターで覆われた部分のみです。

In&motionのエアバッグシステムは、いかなる場合でもヘルメット、ゴーグル、グローブやその他の保護具の代わりとなるものではありません。

## #2 保証

適用法が許可する範囲で、In&boxはIn&motionディーラーもしくは顧客に「現状有姿」「提供されるまま」「があってもそれらを含む状態」で提供され、本マニュアル内で別段明記がある場合を除いて、In&motionは商品適格性、特定用途適合性および適切な品質の保証を含めた明示、黙示、法定もしくはその他のあらゆる種類のすべての保証を放棄します。適用法が要求する保証は購入日から2年間(In&box入手の場合)に限定され、当社のユーザーに対してのみ適用されます。In&boxをリースする場合、専門のカスタマーサービス担当者が対応し、問題が解決できない場合、In&boxの交換が可能です。本保証は乱用、誤用もしくは意図する以外の方法でエアバッグシステムを使用する場合、そして本マニュアルで遵守しない方法でエアバッグシステムを使用する場合には適用されません。

In&boxは分解したり、開けたりしないでください。In&boxを水に浸さないでください。In&boxを熱源から遠ざけてください。In&boxを電子レンジに入れないでください。何らかの部品や周辺機器を修理する、もしくは本保証条件の対象となるIn&motion純正品ではないそれ以外の部品や周辺機器と交換しないでください。In&motion以外のいかなる者にもIn&boxの修理や取扱いをさせないでください。

In&motionは、以下の例外を除き、その他の正式な保証を提供するものではありません。

## #3 検知条件

In&motionはユーザーの安全を第一に考えています。In&motionではIn&box検知システムで最高水準の保護と快適性を実現するために利用可能なすべての技術的ソリューションを実装するよう努力します。



ただし、本保護システムのユーザーは自身の保護に対して自身で責任を負います。In&motionが開発する検知システムは道路上で責任と敬意のある行動をとる場合にのみ最適な保護機能を実現します。In&motionは損害がないことを保証するものではありません。In&motion検知システムは危険、敬意に欠ける行動、あるいは道路安全規則に違反する行動をカバーすることはできません。

## 1. 検知モード

転倒や事故を検知し、エアバッグを膨らませるための条件を、ライディングスタイルにあわせて調整できる検知モードです。

いくつかの検知モードをIn&motionにて開発しました。

- ・ストリートモード: 車両の走行に適した一般道路(走行に適したアスファルト路面)での使用に限定して設計されています。
- ・トラックモード: クローズドサーキット、ヒルクライム(道路上)、およびスーパーモト専用に設計されています。
- ・アドベンチャーモード: ダートトラックなどの未舗装路(歩道より広く、一般車両が通行できない公道)でのオフロード走行に特化したモードです。
- ・アドベンチャーレースモード: ラリーレイドやエンデューロ競技など、オフロード使用のみを目的として設計されています。

パッケージされた上記の検知モードの中から1つを選択することができます。

追加モードの検出の恩恵を受けるには、専用オプションに加入して有効化する必要があります。

このオプションは、In&motionのウェブサイト[www.inemotion.com](http://www.inemotion.com)、またはモバイルアプリ「**My In&box**」でご利用いただけます。

## 除外事項

ストリートモードは、ロードラリーやヒルクライムなどのクローズドロード、未整備路(アスファルト舗装されていない道路)での使用、スタントライディングには向いていません。

トラックモードは、ロードラリー、ダートトラック、サイドカーなど、その他の種類の走行には対応していません。

アドベンチャーモードは、モトクロス、フリースタイル、ハードエンデューロ、トライアル、クアッド(バギー)などのライディングに使用することは想定していません。

アドベンチャーレースモードにおいては、モトクロス、フリースタイル、ハードエンデューロ、トライアル、クアッド(バギー)等といった他のタイプ走行での使用を想定していません。

検出モードの選択はユーザーの責任であり、ユーザーは使用前に自分のニーズに適した検知モードを選択したことを確認する必要があります。

選択は「My In&box」モバイルアプリのダッシュボードから行われ、選択した検知モードを変更・制御することができます。新しいモードを利用する場合、ユーザーはまずIn&boxをアップデートして、新しいモードをIn&boxにダウンロードし、モバイルアプリで地用できるようにする必要があります。アップデートの詳細については、本マニュアルの「アップデート」をご参照ください。

In&motionは、モード選択が適切でなかった場合、または上記以外の行為で発生した損害については一切の責任を負わないものとします。

## 2. 検知性能

ユーザーから収集したデータ(1)に基づき、7,000件以上の実際の事故状況を分析しました。現在までにストリートモードのソフトウェア(2)は、すべてのタイプの事故に対して平均95%の検知率を提供しています。

検知率とは、ユーザーによって本書に記載されている使用条件が遵守されている場合に、In&boxが事故時の転倒を検知してエアバッグシステムの膨張要求を出す割合のことをいいます。

この検知率をさらに向上させるために、In&motionはすべてのユーザー向けに定期的にソフトウェアのアップデートを公開しています。リリースノートは以下のサイトでご覧いただけます。

各ソフトウェアのバージョンに関する製品性能の詳細については、[www.inemotion.com](http://www.inemotion.com)に。

- (1) このバージョンのユーザーマニュアルが発行された日において
- (2) 2022年5月のソフトウェアバージョンは「PALMARELLA 6.1.0」です。

## 3. 特定の検知モード

以下に示す検知モードを利用するには、あらかじめパッケージのメインモードまたは専用オプションに加入し、希望の検知モードを有効にしておく必要があります。

ストリート検知モードの特徴

ストリートモードは、一般道を走行中のグリップの喪失や衝突による転倒を想定して開発されています。

#### トラック検知モードの特徴

トラックモードは、極端なコーナリングや激しいブレーキングをともしないスピードレースでのスポーツ走行に向けた検知モードとして開発されています。ローサイドとハイサイドの衝突を適切に検知して、予想外の膨張のリスクを抑制します。

#### アドベンチャー検出モードの特徴

ストリートモードとは設定が異なるこの検出モードは、振動が多く、限られたグリップの状況やわずかなジャンプなどのオフロードでの使用に適応するために、膨張を必要としない低速でのバランスの損失を考慮したものです。

#### アドベンチャーレース検出モードの特徴

この検出モードは、競技でのより激しいオフロード使用のためにアドベンチャーモードを補完するために開発されました。

### 4. データ処理

In&motionの検知システムはアップグレード可能で、ユーザーデータの匿名収集により検知アルゴリズムを更新することができます。

In&motionが収集したデータに関する情報については、ウェブサイト上で公開されている当社のプライバシーポリシーをご参照ください。

[www.inemotion.com](http://www.inemotion.com)。

### 5. 注意事項

**【警告】**ユーザーは、旅行先の国で施工されている制限速度および高速道路規則を遵守しなければならないことに留意してください。

**【警告】**検知システムはIn&boxからのGPS信号を使用して、トリガー(検知装置)を最適化します。システムがGPS信号を検知しない、または検知が不十分な場合(トンネル内など)、システムの検知レベルは、最適なGPS信号で達成される性能レベルではありません。例えば、検知時間が(数十ミリ秒)伸びたり、検知率が低下したりする可能性があります。

**【警告】**検知システムは、In&boxが正しく充電されている場合にのみ機能します。In&boxの色分けされたLEDにより、In&boxが正しく充電されていることを確認することができます。ユーザーはバッテリーの消費量をモニターすることで、旅行中も検知システムがアクティブな状態であることを確認できます。

#### **【警告】**

- 電池を火や高温のオープンにいれたり、機械的に押しつぶしたり切断したりすると、爆発を起こす可能性があります。
- 電池を非常に高温の環境に置くと、爆発したり、可燃性の液体やガスが漏れたりすることがあります。
- 極端に気圧が低い場合、電池が爆発や可燃性の液体・気体の漏えいを起こす可能性があります。

### 【警告】

ライダーが転倒することで生じる可能性のある異常な動きを検知するシステムです。特定の極端な状況では、モーターサイクルのライダーが転倒することなくシステムが作動する可能性があります。2023年11月8日現在※、In&motionは、転倒の原因となる不時の作動について、ユーザーからの報告を受けたことはありません。

\*このバージョンのユーザーマニュアルの発行日です。

### IN&MOTIONエアバッグシステムと航空輸送

飛行機で移動する際は、必ずエアバッグシステムを停止し、In&boxを製品から取り外してください。

In&motion は、旅行中、特に飛行機での移動中は、このユーザー マニュアルをエアバッグシステムおよび In&box と一緒に保管することを推奨します。

航空輸送に関する文書は、[www.inemotion.com](http://www.inemotion.com) ウェブサイトのヘルプセクションからダウンロードできます。

航空会社が製品の空輸を拒否した場合、In&motionはいつでも責任を負いかねます。

### 登録商標

In&motion®は、In&motion S.A.S.が所有する登録商標です。

BLUETOOTH®のワードマークおよびロゴは、BLUETOOTH SIG, INC.が所有する登録商標です。

ANDROID™は、GOOGLE LLCの登録商標です。

IOS®は、CISCOの登録商標です。