

IN&MOTION

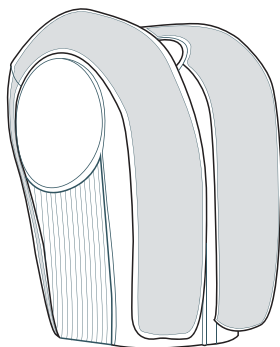
Horse riding airbag system

EN - User Manual
FR - Manuel Utilisateur

in[®]**motion**
A I R B A G S

This airbag product is composed of the IN&MOTION airbag system including the references below:

AIRBAG MODULE:
Essential airbag module (IMS HR 2)



DESIGNED FOR:
8 INFLATIONS

SHELL:
Origin

BACK PROTECTOR:
IMP Moto 3

INFLATOR
IMI 7112

Please refer to the IN&MOTION airbag system user manual to check the instructions according to the different elements.

GENERAL PRESENTATION	p.3-6
1. Introduction.....	p.4
2. Warnings.....	p.4-6
AIRBAG SYSTEM COMPONENTS	p.6-9
1. In&box.....	p.6-7
2. Airbag module.....	p.7
3. Inflator.....	p.7-8
4. Shell.....	p.8
5. Back protector.....	p.9
INSTRUCTIONS OF USE	p.9-16
1. Sizing and fitting.....	p.9
2. First use.....	p.10-12
a) Charge and switch on the In&box.....	p.10
b) Insert the In&box into the shell.....	p.10-11
c) Remove the In&box.....	p.11-12
3. Compatibility.....	p.12-15
a) Jackets compatibility.....	p.12-14
b) Accessories compatibility.....	p.14-15
4. Limits of use.....	p.16
5. Warnings.....	p.16
AFTER INFLATION	p.16-21
1. Replace the Inflator.....	p.17
2. After-inflation procedure.....	p.18
3. Check the integrity of your airbag product.....	p.18
4. Remove the Inflator.....	p.18-19
5. Check the integrity of the IN&MOTION airbag system.....	p.20
6. Install a new Inflator.....	p.20-21
AIRBAG PRODUCT WASHING	p.22-24
a) Prepare.....	p.22
b) Wash.....	p.22-23
c) Dry.....	p.23
d) Reassemble.....	p.23-24
PRODUCT LIFECYCLE AND MAINTENANCE	p.24
STORAGE AND TRANSPORTATION	p.25
CERTIFICATION INFORMATION	p.25-27
1. European Union.....	p.26
2. Label of airbag product and serial number.....	p.26-27
REGISTERED TRADEMARK	p.28

This manual may evolve over time. In order to get the latest updated version, please refer to the Help section in the www.inemotion.com website.

GENERAL PRESENTATION

Thank you for choosing IN&MOTION® technology. This manual explains how to use the IN&MOTION airbag system correctly.

The IN&MOTION airbag systems work only with an activated In&box. For any questions regarding the In&box, please refer to dedicated user manual provided with the In&box or contact the **IN&MOTION support service, indicating your request:**

- In the contact form: under the *Help* section at the bottom of the website www.inemotion.com
- By phone: phone number available at the bottom of the website www.inemotion.com

For any questions regarding your airbag product, please refer to your airbag product user manual or contact your airbag product brand.

1. Introduction

The world is in constant motion. The future is unpredictable. IN&MOTION helps to make travel and sports safer by developing revolutionary airbag technologies that aim to reduce injuries in the event of an accident.

Since its creation in 2014, IN&MOTION has developed a range of airbag products for users of motorized two-wheelers, skiers, horse-riders, and cyclists. The technology is a mix of unique expertise: artificial intelligence to develop predictive algorithms detecting falls before impact, as well as the design and ergonomic integration of airbag modules into clothing.

Developed at the highest level with the best professional sportsmen (MotoGP, ski world cup, professional horse riders), IN&MOTION products are worn by tens of thousands of users in France and abroad.

The IN&MOTION airbag system works in a 3-step process:

Detect: With 1000 analysis/second, the In&box (detection device) measures the user's every movement and is able to detect a loss of balance or an accident.

According to the kind of fall or accident, the airbag may not deploy. Everything that is related to the detection strategy is under IN&MOTION responsibility.

For more information on the detection scenarios, please refer to the user manual supplied with the In&box.

Protect: In less than 60 milliseconds, the airbag is inflated at the optimum pressure, protecting the user from impacts.

Depending on the IN&MOTION module, different protection areas are covered. To find out which areas are covered by your airbag system, please refer to section 2 «Airbag module» from the chapter «Airbag system components» of this manual.

Perfect: Continuous evolutions for a better protection. The system sends the data to IN&MOTION, which collects and analyses them anonymously. A better understanding of unusual situations or non-standard uses allow us to upgrade the system. It will better predict falls thanks to algorithm evolutions.

2. Warnings

This airbag product was designed to be used for horse riding only. Do not use it for other applications (ski, motorbike, bicycle, freestyle, etc.).

Warning, the IN&MOTION airbag system is designed to offer optimal protection only when inflated. The IN&MOTION airbag system must be used according to the instructions detailed in this manual. Do not use the airbag system for other uses: improper handling may seriously reduce the protective performance of the system.

Do not separate the airbag system from the garment in which it is integrated. Do not use the garment if the back protector has been removed.

This product does not in any way replace any other personal protective equipment. Always use your horse riding airbag system in combination with other forms of Personal Protective Equipment (PPE) including helmets, gloves etc.

This personal protective equipment (PPE) is intended to protect against mechanical impacts that horse riders are subject to. In certain cases, it helps to reduce the severity of the injuries following a fall to the ground or an impact against an obstacle. This PPE garment is designed to provide impact protection for the areas covered by the impact protector(s).

There is no product (neither PPE nor PPE combinations) that can offer total protection against injuries, bodily harm, death or damage in case of a fall, impact, or any other event.

The airbag product must not be used by people wearing a pacemaker or any other implanted medical device or having a history of cardiac problems.

Use of the airbag product is not recommended for persons having back or neck problems.

The airbag product must not be used by persons having breast prostheses.

The airbag product must not be used by pregnant women.

Any piercing present in the area covered by the airbag must be removed.

Do not carry any sharp objects (such as keys, knife, screwdriver) in your over-garment that may damage the airbag cushion.

Horse riding is an inherently dangerous activity: wearing protective equipment must not encourage additional risk-taking.

Horse riding is an inherently dangerous activity that can result in death, brain damage, paralysis, or serious personal injury. You assume the risk of injury or death whenever you are riding a horse. The In&box and associated airbag system are designed to reduce certain of those risks in defined conditions, but they cannot eliminate all risks or insure against injury or death even in situations where the system performs as intended.

The degree of risk or hazard that a horse rider will face is closely linked to the type of riding and the nature of the accident. Horse riders are cautioned to carefully choose protective garments that match their riding activity and risks. Other garments or garment combinations may provide more appropriate protection than this garment but there may be weight or ergonomic (e. g. range of motion restrictions) or heat stress penalties associated with their use, that may be less appropriate for some riders.

The airbag system is only functional when the In&box is switched on, activated and correctly inserted in its location. Do not manipulate or take the airbag system out of the garments.

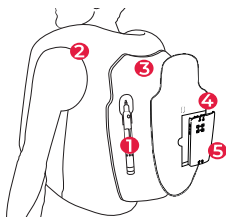
The noise generated by the airbag triggering is likely to frighten the horse.

IF YOU DO NOT UNDERSTAND OR APPRECIATE THE DANGER OF THESE ACTIVITIES, PLEASE REFRAIN FROM ALL HORSE RIDINGS ACTIVITY AND FURTHER USE OF IN&MOTION AIRBAG SYSTEM.

AIRBAG SYSTEM COMPONENTS

The IN&MOTION airbag system is made of several elements described below.

Please refer to your airbag product user manual to know which elements are included in your airbag system and follow the instructions dedicated to each of these elements.



1: Inflator 2: Airbag cushion 3: Back protector 4: Shell 5: In&box

1. In&box



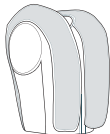
The In&box is the detection and triggering device of the IN&MOTION airbag system which contains sensors and the battery. The In&box is required to make the airbag system work and is only compatible with the IN&MOTION airbag system.

The In&box can be supplied with the IN&MOTION airbag system or ordered on the Membership section of the website www.inemotion.com.

For any questions regarding the In&box, please refer to the user manual supplied with the In&box or contact IN&MOTION's support service.

2. Airbag module

The airbag module contains the airbag cushion that will inflate at the optimum pressure, protecting the user from impacts.



inemotion
E S S E N T I A L

« Essential » module

The IN&MOTION Essential module is the perfect compromise between protection and comfort for all kind of practices.

As its name indicates, this airbag is covering the essential, the vital areas: thorax, abdomen, back and neck.

3. Inflator



The Inflator is a gas generator to be used only with the IN&MOTION airbag system.

⚠ WARNING: The Inflator present in your product can only be replaced by the same reference.

To select the good Inflator reference for your product, check the color of the cable of the Inflator connector:



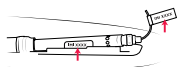
Inflator reference: **IMI 7112**

1: Connector at the bottom part of the Inflator

2: Cable of the Inflator connector

Connector color at the bottom part of the Inflator: Black

Cable color of the Inflator connector: White



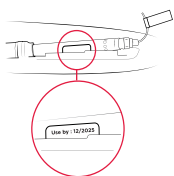
The Inflator reference compatible with your airbag system is also indicated on the Inflator label and on the Inflator connector label.

You can also refer to the beginning of your airbag product user manual to know the Inflator reference of your product.

⚠ WARNING: do not touch the connector at the bottom of the Inflator (black piece). Do not connect the Inflator to the connector before it is screwed into the airbag.

⚠ WARNING: the Inflator is dangerous. It should be handled with care. This generator is filled with high pressure gas. Make sure to store it at a temperature lower than 60°C (140°F) and away from children. Do not repair, do not pierce, do not refill, do not disassemble, do not use with any other electronic equipment, users must be 18 and over to manipulate the Inflator.

⚠ WARNING: if the Inflator shows signs of damage, please contact IN&MOTION for recycling. The Inflator use-by date is indicated on the label. Do not discard a full Inflator (that has never been triggered). Make sure to check local regulations before discarding Inflator.



To check the use-by date of the Inflator, refer to the date indicated on its label.

To check if the Inflator is full or empty:

- Screw the Inflator into the IN&MOTION airbag system.
- Plug the connector into the Inflator.
- Insert the running In&box into its housing.

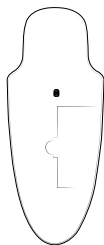


If the Inflator LED (light indicator) is solid green, the Inflator is full and connected.



If the Inflator LED (light indicator) is solid red, the Inflator is empty and/or improperly connected. The airbag is not functional.

4. Shell

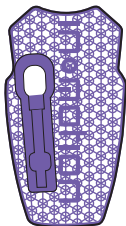


Shell reference

« Origin » shell

The shell is fixed on the back of your airbag product to maintain the In&box into position and protect the Inflator. The shell also contains the Inflator connector used to connect the Inflator to the airbag system.

5. Back protector



Back protector reference:
IMP Moto 3

Protection level:
Level 2

The product contains a back protector giving you optimum protection in the event of a fall.

The IMP Moto 3 back protector was designed for the exclusive use in association with the IN&MOTION airbag system. Do not use for any other applications.

INSTRUCTIONS OF USE

1. Sizing and fitting

The airbag product must be worn and fitted correctly so that the protection areas are correctly positioned. To obtain optimum protection and comfort, please select the right size and make sure the product fits your body properly. The use of the IN&MOTION airbag system outside the sizing recommendations may cause the airbag to function improperly and can cause injury in case of incident.

To choose your airbag product size, refer to the table given in the product user manual to select the appropriate size for your body shape. Close all the zips, openings, and other straps to ensure protection and maximum comfort.

Essential Module:

The product must be worn and fitted correctly so that the protection areas are correctly placed on the thorax, abdomen, back and neck.

Airbag module size	S1	S2	T2	T3
Length hips to shoulders (cm)	27-31	29-33	31-35	33-37
Chest circumference (cm)	≤ 95		≤ 100	

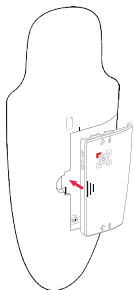
2. First use

a) Charge and switch on the In&box

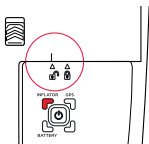
For the first use of your airbag product, please read the detailed In&box user instructions in the user manual provided with the In&box.

⚠ WARNING: the airbag product only works when coupled with an In&box. Before using it, please go to the *Membership* section of inemotion.com to order and/or activate the In&box.

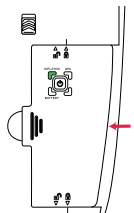
b) Insert the In&box into the shell



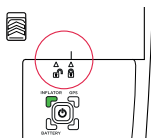
1. Place the In&box in its housing.



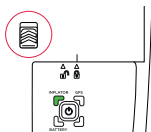
2. When installing the In&box, the « open lock » arrows (top and bottom) on the In&box must be aligned with the markings on the shell.



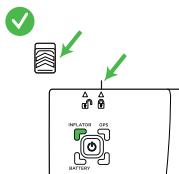
3. Push the In&box firmly to the left to clip it in place.



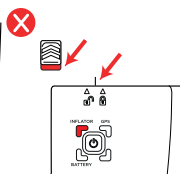
4. Check that the «closed lock» arrows on the In&box are aligned with the markings on the shell.



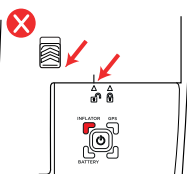
⚠ WARNING: the red marking on the lock should no longer be visible.



In&box well inserted

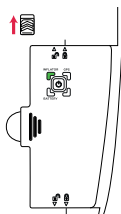


In&box incorrectly inserted

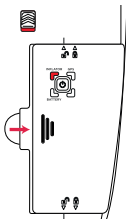


In&box incorrectly inserted

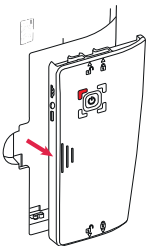
c) Remove the In&box



1. Push firmly and hold the lock button upwards.



2. While holding the button up, push firmly the In&box to the right to unlock it.



3. Remove the In&box from its housing.

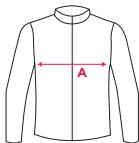
3. Compatibility

a) Jackets compatibility

To verify that your jacket is compatible with the wearing of the IN&MOTION airbag system, measurements must be performed. You can check the compatibility of your jacket yourself by following the protocol below.

Please make the following measurements and calculations to check if your equipment is compatible with **ESSENTIAL MODULE**:

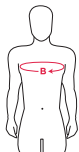
Measurement of your jacket



A = Measure the width of the jacket under the armpits
(Example 1: 61 cm | 24 inches)
(Example 2: 56 cm | 22 inches)

Make the measurement by stretching the jacket until the elastic parts and fabrics are taut.

Measurement of the user without the airbag product

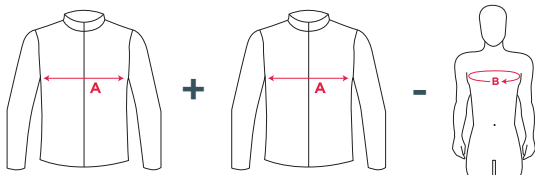


B = Measure your chest size
 (Example 1: 99 cm | 39 inches)
 (Example 2: 106 cm | 42 inches)

Make the measurement with the equipment that will be worn when wearing the airbag product (sweater, additional protections, removable lining, etc.).

Calculation of the compatibility:

$$C = A + A - B$$



C < 13 cm | C < 5 inches



Your jacket is not compatible with the ESSENTIAL MODULE.



C ≥ 13 cm | C ≥ 5 inches

Your jacket is compatible with the ESSENTIAL MODULE.

If C is between 8 and 12cm / 3 and 5 inches, we recommend repeating this procedure as rigorously as possible.

Example:

Example 1: $61 + 61 - 99 = \mathbf{23\ cm}$ | $24 + 24 - 39 = \mathbf{9\ inches}$

✔ Your jacket is compatible

Example 2: $56 + 56 - 106 = \mathbf{6\ cm}$ | $22 + 22 - 42 = \mathbf{2\ inches}$

✘ Your jacket is not compatible

If your jacket is not compatible with your morphology, do not use the airbag product under your jacket.

If you are not sure about your equipment compatibility, ask your local reseller for advice.

⚠ WARNING: wearing the IN&MOTION airbag system under an incompatible jacket may cause the airbag to function improperly and can cause injury in case of incident.

b) Accessories compatibility

Backpack

The IN&MOTION airbag system is compatible with a backpack under the following conditions:



- The total weight of the backpack must not exceed 8kg/18lbs.
- The backpack must be worn on the user's back.
- Abdominal and chest support straps must not be attached.
- The shoulder straps of the backpack must not interfere with the deployment of the airbag. When pulling the shoulder straps forward, there must be a distance of 10cm/4in between them and the front of the shoulder.
- The user must wear a compatible jacket (please refer to the 3.a section «Jackets compatibility» from the chapter "Instructions of use").

Electronic heating accessories

Electronic heating accessories covering a part of the body that may be in contact with the IN&MOTION airbag system are not compatible as the heat generated by the heating accessory may damage the airbag system (example: electronic heating vests, electronic heating neckband, etc.)

Cooling vests

Cooling vests are compatible with the IN&MOTION airbag system under the following conditions:

- It must be worn under the airbag product.
- The vest's instructions of use must be followed.
- The size of the airbag product must be adapted to the extra thickness provided by the cooling vest.
- The user must wear a compatible jacket (please refer to the 3.a section «Jackets compatibility» from the chapter "Instructions of use"). This means that the chest measurement must be done with the cooling vest.

Soft chest protectors

Soft chest protectors can be worn with the IN&MOTION airbag system under the following conditions:

- The size of the airbag product must be adapted to the extra thickness provided if the protection is worn under the airbag product.
- The user must wear a compatible jacket (please refer to section 3.a «Jackets compatibility» from the chapter «instructions of use»). This means that the chest measurement must be done with the protector.

Rigid protectors

Rigid protections are not compatible with the IN&MOTION airbag system.

Additional back protectors

IN&MOTION airbag systems already contain an integrated back protector, additional back protectors are not compatible.

4. Limits of use

The system must be used exclusively at temperatures between -10°C and 45°C (14°F and 113°F). Prolonged exposure of the system to temperatures exceeding this range may compromise its functionality.

Excessive exposure to water may cause the airbag product to function improperly. It is recommended to use only under a waterproof protective garment designed for horse riders. The product is not designed to be submerged.

The minimum height of the horse at the withers must be 120cm for a correct use of the airbag product.

5. Warnings

⚠ WARNING: the use of the IN&MOTION airbag system outside the recommendations for use may cause the airbag to function improperly and can cause injury in case of incident.

The product or its components must not be modified in any way. Any modification of any kind could compromise its functionality and therefore its protective performance in the event of a fall or accident. Never add decorations, ribbons, stickers or any other parts to the airbag system.

To ensure full functionality, this product must be only serviced/ repaired by the manufacturer, or an approved repairer.

Never connect an electric device or an external battery to the system.

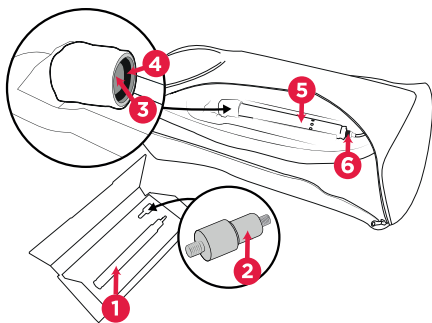
AFTER INFLATION

⚠ WARNING: do not touch the connector at the bottom of the Inflator (black piece). Do not connect the Inflator to the connector before it is screwed into the airbag.

Please follow the after-inflation process carefully.

Before starting, here is a summary of the equipment needed to perform the after-inflation process correctly:

1: New IMI 7112 Inflator **2:** Inflation adapter **3:** Alu cap (aluminium part surrounded by an elastic band into which the Inflator is screwed) **4:** Seal **5:** Used IMI 7112 Inflator **6:** Inflator connector with black ring



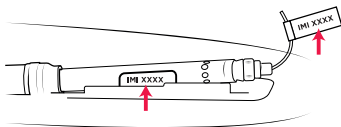
1. Replace the Inflator

⚠ WARNING: an Inflator is for single use. After an inflation, it cannot be refilled and must be changed.

⚠ WARNING: only Inflators provided by IN&MOTION are certified and ensure the correct functioning of the IN&MOTION airbag system. Do not use any other references.

⚠ WARNING: the Inflator (IMI 7112) present in your product can only be replaced by the same reference.

The Inflator reference compatible with your airbag system is also indicated on the Inflator label and on the Inflator connector label.



To obtain a new Inflator, you can go directly to the *Shop* section of the website www.inemotion.com or to your local reseller.

2. After-inflation procedure

After a trigger, you must perform the following 4 steps :

1. Check the integrity of the airbag product.
2. Remove the used Inflator.
3. Check the integrity of the IN&MOTION airbag system.
4. Install a new Inflator.

These steps are described here below.

In case of damage or anomaly, do not use the airbag product and contact your local reseller.

Find the video tutorial of the procedure to follow after an inflation on the IN&MOTION YouTube channel:

<https://bit.ly/InemotionENTuto>, on the website www.inemotion.com or on the mobile application « My In&box ».

3. Check the integrity of your airbag product

Check the integrity of the plastic parts, seams and fabric parts.

Check the integrity of the back protector.

Check the integrity of the connector.

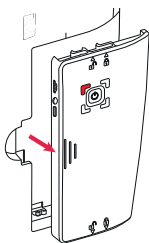
If you suspect any damage to the airbag product (holes, rips in the fabrics or plastic parts, breakage or whitening of the plastic parts, fabric pilling, damaged seams), please contact your local reseller.

4. Remove the Inflator

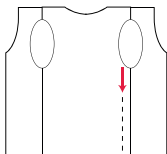
⚠ WARNING: the Inflator must be handled with care.

⚠ WARNING: the Inflator can be hot after an inflation.

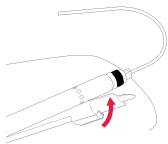
Wash your hands before and after replacing the Inflator. Perform the following operations in a clean and dry environment.



1. Remove the In&box from its housing.



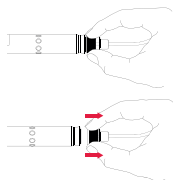
2. Open the zip giving access to the Inflator.



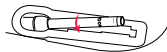
3. Unclip the Inflator from its housing.

To do this, pull the Inflator upwards to remove it from its housing.

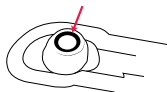
⚠ WARNING: to avoid any damage, do not force the connector and do not pull on the cable to remove the Inflator.



4. Unplug the connector:
Pinch the black ring and pull the connector.

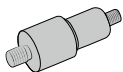


5. After removing the connector, unscrew the used Inflator.



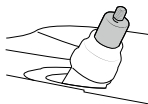
6. Check that the seal is positioned correctly and not damaged.

5. Check the integrity of the IN&MOTION airbag system

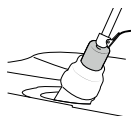


Take your inflation adapter included with your spare Inflator.

Spare Inflators can be purchased from your local reseller or to the *Shop* section of the website www.inemotion.com.



Screw the inflation adapter provided with your new Inflator in the alu cap. Make sure it is screwed tightly.



Using a pump or a compressor, inflate the airbag to 0.3 bar (5 psi) and check that it remains inflated for 5 seconds.



**0,3 bar
(5 psi)**

While the airbag is inflated, check the integrity of the fabrics and seams.

If the airbag does not inflate, or deflates quickly, do not use the airbag product and contact your local reseller.

If everything is correct, unscrew the adaptor and push all the air out of the airbag cushion (e.g. by pressing the product flat on a table).

6. Install a new Inflator

⚠ WARNING: do not touch the connector at the bottom of the Inflator (black piece). Do not connect the Inflator to the connector before it is screwed into the airbag.

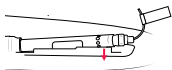
⚠ WARNING: before carrying out the following steps, make sure to release all the air from the cushion



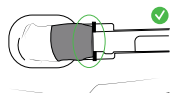
1. Screw the new Inflator tightly by hand.



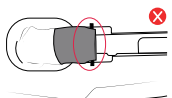
2. Plug the connector back in. Check that it is properly clipped all the way in.



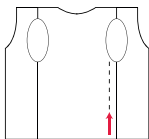
3. Clip the Inflator in its housing.



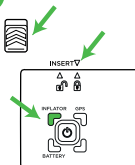
4. Check that the Inflator is correctly positioned, fully seated in its housing.



The alu cap must be against the wedge.



5. Close the zip giving access to the Inflator.



6. To check that the Inflator is new and properly connected, insert the switched-on In&box into its housing. The Inflator LED (at the top left) should switch to green.

AIRBAG PRODUCT WASHING

- ✗ Do not wash the airbag product in a washing machine.
- ✗ Do not tumble dry.
- ✗ Do not use a tumble dryer.
- ✗ Do not use a hairdryer.
- ✗ Do not use bleach or detergent.
- ✗ Do not iron.
- ✗ Do not bleach.
- ✗ Do not dry clean.
- ✓ Dry away from a source of heat and away from the sun.

Washing with a water jet :

a) Prepare

Remove the In&box from the airbag product.

Open the zip giving access to the Inflator.

⚠ WARNING: to avoid damage, do not force the connector and do not pull on the cable to remove the Inflator. Be careful not to lose the seal in the aluminium cap.

For the detailed procedure, please refer to the steps 1, 2, 3 and 4 of the section 4 «Remove the Inflator» from chapter «after inflation» of this manual.

- Unscrew the Inflator.
- Remove the back protector.
- Close the zip giving access to the Inflator.
- Clip the Inflator on the back protector to avoid the Inflator falling or being misplaced.

⚠ WARNING: never attempt to remove the cushion or pull the aluminium cap.

b) Wash

⚠ WARNING: never leave the In&box in its housing during washing.

⚠ WARNING: the total washing time should not exceed 10 minutes to limit water penetration into the airbag cushion.

Remove the In&box from its housing. Make sure that the zip of the shell is fully closed.

Hang your airbag product on a hanger to keep it upright.

Rinse your airbag product with cold and clear water respecting a minimum distance of 1 meter (39 in). You can for example wash it off with a shower head or garden hose.

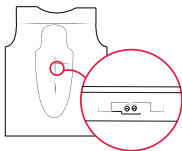
c) Dry



Start to gently dry the alu cap with a clean, dry, lint-free cloth (such as a microfiber cloth).

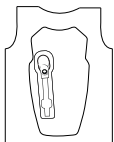
Hang your airbag product on a hanger to keep it upright. Let it dry for 12 hours minimum at room temperature (20°C-25°C / 68°F-77°F), in a dry ventilated place and out of the sun.

⚠ WARNING: make sure to leave your airbag product hanging on the hanger during the entire drying process.



When your product is completely dry, check that there is no water or dirt on the connections of the In&box housing. If there are any, gently wipe the connections with a clean, dry, lint-free cloth (such as a microfiber cloth).

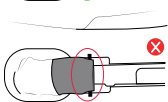
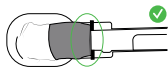
d) Reassemble



Open the zip giving access to the Inflator.

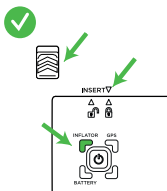
Reposition the back protector by placing the alu cap through the hole provided.

After having checked that the seal is in place in the alu cap, reinstall the Inflator. For the detailed procedure please refer to section 4.6 « Install a new Inflator » from the chapter « After inflation » in this manual.



Once the Inflator is installed, close the zipper completely.

⚠ WARNING: make sure to position the Inflator as shown in the adjacent picture.



Check the normal functioning of your airbag product. To do this, place the switched-on In&box in its housing. The Inflator LED at the top left should switch green. For the detailed procedure please refer to the 2.b section « Insert the In&box into the shell » from the chapter “Instructions of use”.

PRODUCT LIFECYCLE AND MAINTENANCE

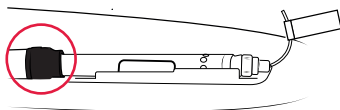
After an impact, the back protector, the airbag system and in particular the airbag cushion may be partially damaged by having absorbed the impact energy.

Time can also partially damage your product. Before each use, visually check your protection equipment to ensure that it is in good operating conditions and not damaged:

- No fabric deterioration (excessive fabric pilling, snags, damaged seams),
- No deterioration of the plastic parts (cracks, whitening).

The product lifecycle depends on the frequency and conditions of use. The airbag system has been designed to withstand 8 inflations, without mandatory return to the manufacturer for inspection, provided that the after-inflation procedure is always respected. After having endured the maximum number of inflations, the airbag product may function improperly.

Depending on your product, a maintenance can be available. For more information, please refer to your product user manual or the brand’s website. For recycling of the product, please follow local regulations.



Elastic color around the alu cap: Black
Number of inflations: 8

STORAGE AND TRANSPORTATION

Store the product and the In&box in a clean, ventilated place, away from moisture and light and protected from impacts. Do not store the product and the In&box near flammable surfaces or objects. Do not leave the product in direct sunlight, under a windscreen, in a car, etc.

Do not fold, crease, bend, twist or ball up the product. Hang it on a hanger or lay it flat to avoid any rupture or breakage.

Transport the product in a clean packaging that protects it from humidity and direct sunlight.

Make sure to switch your In&box off when using transportation (car, bus, airplane, train) and keep this user manual during the product lifecycle. Furthermore, keep this user manual with the product when travelling, especially by airplane.

You can download the documentation regarding air transportation in the *Help* section of the www.inemotion.com website.

If the product is used incorrectly, an unwanted inflation may be triggered, which could damage your belongings or even cause a risk to the safety of people.

IN&MOTION cannot be held responsible in case the airline refuses to transport the product.

CERTIFICATION INFORMATION

Manufacturer name: IN&MOTION

Address: 10 Rue de la Lyre 74960 ANNECY, FRANCE

Product name: Essential Module (IMS HR 2)

Type of product: Horse riding airbag

Type of inflation system: Electronic autonomous IN&MOTION airbag

You can consult the declaration of conformity on IN&MOTION website:

<https://www.inemotion.com/en/support/declaration-of-conformity-horseriding/>

1. European Union

The airbag system has been certified according to the standard NF S72-800:2022. It has been certified according to experts by the notified body Alienor Certification n°2754.

The CE marking indicates that the protector conforms to the regulatory requirements of EU 2016/425.

Notified body Alienor Certification n°2754

ZA du Sanital

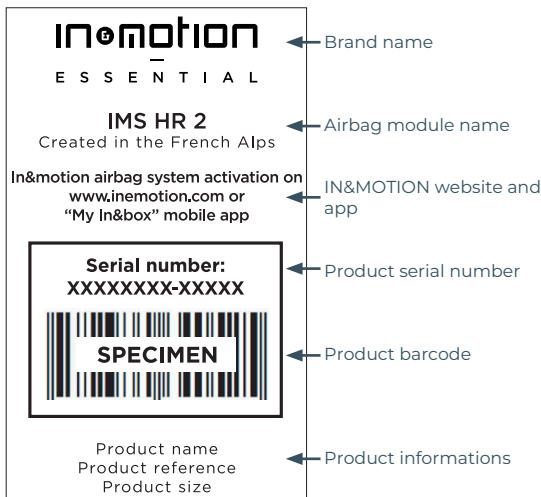
21 Rue Albert Einstein

86100 CHATELLERAULT

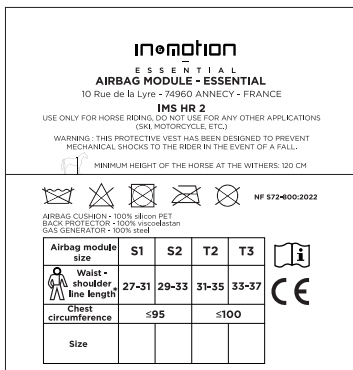
France

2. Label of airbag product and serial number

The serial number is indicated on the label of your product.



Essential module label



*Corresponds to the distance between the waist and the top of the acromions

Manufacturer name:



Airbag module name:

Airbag module Essential

Manufacturer address :

10 Rue de la Lyre
74960 ANNECY
France

The CE marking indicates that the protector conforms to the regulatory requirements of EU 2016/425.

Read the manual before use



Waist-shoulder line length

REGISTERED TRADEMARK

IN&MOTION® is a registered trademark owned by IN&MOTION S.A.S.

IN&MOTION

10 Rue de la Lyre

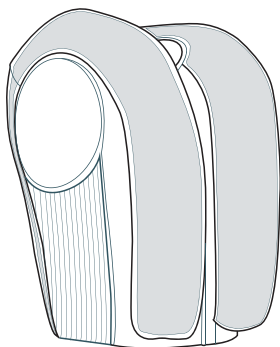
CRAN GEVRIER

74960 ANNECY - France

www.inemotion.com

Ce produit airbag est composé du système airbag IN&MOTION incluant les références ci-dessous :

MODULE AIRBAG :
Module airbag Essential (IMS HR 2)



CONÇU POUR
8 GONFLAGES

COQUE
Origin

PROTECTION DORSALE
IMP Moto 3

INFLATOR
IMI 7112

Veillez vous référer au manuel utilisateur du système airbag IN&MOTION pour consulter les instructions à suivre en fonction des différents éléments.

PRESENTATION GENERALE	p.31-34
1. Introduction.....	p.32
2. Avertissements.....	p.33-34
COMPOSANTS DU SYSTEME AIRBAG	p.34-38
1. In&box.....	p.35
2. Module airbag.....	p.35
3. Inflator.....	p.36-37
4. Coque.....	p.37
5. Protection dorsale.....	p.38
INSTRUCTIONS D'UTILISATION	p.38-45
1. Choix de la taille et instructions d'ajustement	p.38
2. Première utilisation.....	p.39-41
a) Chargez et allumez la In&box.....	p.39
b) Insérez la In&box dans la coque.....	p.39-40
c) Retirez la In&box.....	p.40-41
3. Compatibilité.....	p.41-44
a) Compatibilité des vestes.....	p.41-43
b) Compatibilité avec des accessoires.....	p.43-44
4. Limites d'utilisation.....	p.44
5. Mises en garde.....	p.44-45
APRES GONFLAGE	p.45-50
1. Remplacement de l'Inflator.....	p.46
2. Procédure après gonflage.....	p.46
3. Vérification de l'intégrité du produit airbag.....	p.47
4. Retrait de l'Inflator.....	p.47-48
5. Vérification de l'intégrité du système airbag IN&MOTION.....	p.48-49
6. Mise en place d'un Inflator.....	p.49-50
LAVAGE DU PRODUIT AIRBAG	p.50-53
a) Préparer.....	p.51
b) Laver.....	p.51
c) Sécher.....	p.52
d) Réassembler.....	p.52-53
DUREE DE VIE ET ENTRETIEN DU PRODUIT	p.53
STOCKAGE ET TRANSPORT	p.54
INFORMATIONS A PROPOS DE LA CERTIFICATION	p.54-56
1. Union Européenne.....	p.54-55
2. Etiquette du produit airbag et numéro de série.....	p.55-56
MARQUE DEPOSEE	p.56

Ce manuel peut être amené à évoluer dans le temps, veuillez vous référer à la section *Aide* de notre site internet www.inemotion.com pour obtenir la dernière version.

PRESENTATION GENERALE

Merci d'avoir choisi la technologie IN&MOTION®. Ce manuel explique comment utiliser correctement le système airbag IN&MOTION.

Le système airbag IN&MOTION fonctionne uniquement équipé d'une In&box activée. Pour toute question concernant la In&box, merci de vous référer au manuel utilisateur dédié fourni avec la In&box ou **de contacter le service client IN&MOTION en précisant votre demande :**

- Dans le formulaire de contact : sous la section Aide en bas de page du site web www.inemotion.com
- Par téléphone : numéro de téléphone disponible en bas de page du site web www.inemotion.com

Pour toute question concernant votre produit airbag, veuillez vous référer au manuel utilisateur de votre produit airbag ou contactez la marque de votre produit airbag.

1. Introduction

Le monde est en perpétuel mouvement. Le futur est imprévisible. IN&MOTION contribue à favoriser les déplacements et la pratique de sports en développant des technologies airbag révolutionnaires dont le but est de réduire les blessures en cas d'accident.

Depuis sa création en 2014, IN&MOTION a développé une gamme de produits airbag destinés aux utilisateurs de deux-roues motorisés, skieurs, cavaliers et cyclistes. La technologie est un condensé d'expertises uniques : l'intelligence artificielle pour développer des algorithmes prédictifs détectant les chutes avant l'impact et la conception et l'intégration ergonomique de modules airbags dans des vêtements.

Développés au plus haut niveau avec les meilleurs sportifs professionnels (MotoGP, coupe du monde de ski, cavaliers professionnels), les produits IN&MOTION sont portés par des dizaines de milliers d'utilisateurs en France et à l'international.

Le système airbag IN&MOTION fonctionne en 3 étapes :

Détecter : Avec une fréquence de 1000 analyses par seconde, la In&box (appareil de détection) mesure tous les mouvements de l'utilisateur et est capable de détecter une chute ou un accident.

Tous les types de chutes et d'accidents ne sont pas couverts. Tous les éléments liés à la détection sont sous la responsabilité d'IN&MOTION.

Si vous souhaitez obtenir davantage d'informations quant aux scénarios de déclenchement, référez-vous au manuel utilisateur fourni avec la In&box.

Protéger : L'airbag se gonfle à pression optimale en moins de 60 millisecondes, protégeant ainsi l'utilisateur des impacts.

En fonction du module IN&MOTION, différentes zones de protection sont couvertes. Afin de savoir quelles zones sont couvertes par votre système airbag, veuillez vous référer à la section 2. « Module airbag » du chapitre « composants du système airbag » de ce manuel.

Perfectionner : Une perpétuelle évolution pour une meilleure protection. Le système envoie les données à IN&MOTION qui les collecte et les analyse anonymement. Une meilleure compréhension des situations inhabituelles et d'usages atypiques permet de faire évoluer le système. Il sera capable de mieux anticiper les chutes grâce aux évolutions de l'algorithme.

2. Avertissements

Ce produit airbag a été conçu pour être utilisé uniquement pour l'équitation. Il ne doit pas être utilisé pour d'autres applications (ski, moto, vélo, etc.).

Attention, le système airbag IN&MOTION est conçu pour offrir une protection optimale uniquement à l'état gonflé. Le système airbag IN&MOTION doit être utilisé selon les instructions détaillées dans ce manuel. N'utilisez pas le système airbag pour d'autres usages : toute utilisation incorrecte peut réduire significativement la performance de protection du système.

Ne séparez pas le système airbag du vêtement dans lequel il est intégré. Ne pas utiliser le vêtement si la protection dorsale a été retirée.

Ce produit ne remplace en aucun cas un autre équipement de protection individuelle. Utilisez toujours votre système airbag équitation en combinaison avec d'autres formes d'équipement de protection individuelle (EPI), y compris le casque, les bottes, etc.

Cet équipement de protection individuelle (EPI) est destiné à protéger contre les chocs mécaniques auxquels sont soumis les cavaliers. Dans certains cas, il permet de réduire la gravité des blessures consécutives à une chute au sol ou à un choc contre un obstacle.

Seules les parties du corps couvertes par la protection peuvent être protégées contre les chocs.

Il n'existe aucun produit (ni EPI, ni combinaisons d'EPI) qui puisse offrir une protection totale contre les blessures, les dommages corporels, la mort ou les dommages en cas de chute, d'impact ou de tout autre événement.

Le produit ne doit pas être utilisé par des personnes portant un stimulateur cardiaque (pacemaker) ou tout autre appareil médical implanté ou par des personnes ayant des antécédents de problèmes cardiaques.

L'utilisation du produit n'est pas recommandée pour les personnes ayant des problèmes de dos ou de cou.

Le produit ne doit pas être utilisé par des personnes portant des prothèses mammaires.

Le produit ne doit pas être utilisé par les femmes enceintes.

Tout piercing présent dans la zone couverte par le produit doit être retiré.

Ne portez pas d'objets tranchants (comme des clefs, un couteau ou un tournevis) dans l'équipement que vous portez avec le système airbag qui puisse endommager la poche airbag.

L'équitation est une activité intrinsèquement dangereuse : le port d'un équipement de protection ne doit pas encourager à prendre des risques supplémentaires.

L'équitation est une activité intrinsèquement dangereuse qui peut entraîner la mort, des lésions cérébrales, la paralysie ou des blessures graves. Vous assumez le risque de blessure ou de mort lorsque vous montez à cheval. La In&box et le système airbag associés sont conçus pour réduire certains de ces risques dans des conditions définies, mais ne peuvent pas éliminer tous les risques, ou garantir contre les blessures ou la mort même dans des situations où le système fonctionne comme prévu.

Le niveau de risque ou de danger auquel le cavalier s'expose est étroitement lié au type de pratique d'équitation et à la nature de l'accident. Il est recommandé aux cavaliers de choisir soigneusement des vêtements de protection adaptés à leur activité équestre ainsi qu'aux risques associés à celle-ci. D'autres vêtements ou combinaisons de vêtement peuvent offrir une protection plus adaptée que ce vêtement. Toutefois, leur utilisation peut présenter des inconvénients en termes de poids, d'ergonomie (comme des restrictions de l'amplitude des mouvements) ou de confort thermique qui peuvent s'avérer moins adaptés pour certains cavaliers.

Le bruit généré par le déclenchement de l'airbag est susceptible d'effrayer le cheval.

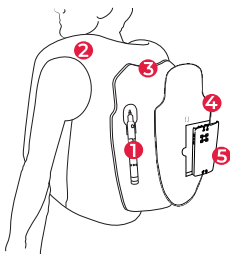
Le système airbag est fonctionnel uniquement lorsque la In&box est allumée, activée et insérée correctement dans son logement. Ne manipulez pas et ne sortez pas le système airbag du produit.

SI VOUS NE COMPRENEZ PAS OU N'APPRÉCIEZ PAS L'ASPECT DANGEREUX DE CES ACTIVITÉS, VEUILLEZ VOUS ABSTENIR DE TOUTE ACTIVITÉ EQUESTRE ET DE TOUTE UTILISATION ULTÉRIEURE DU SYSTÈME AIRBAG IN&MOTION.

COMPOSANTS DU SYSTEME AIRBAG

Le système airbag IN&MOTION est composé des différents éléments décrits ci-dessous.

Veillez vous référer au manuel utilisateur de votre produit airbag pour savoir quels éléments sont inclus dans votre système airbag et suivez les instructions dédiées à chacun de ces éléments.



1: Inflator 2: Poche airbag 3: Protection dorsale 4: Coque 5: In&box

1. In&box



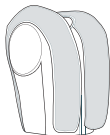
La In&box est l'appareil de détection et de déclenchement du système airbag IN&MOTION contenant les capteurs et la batterie. La In&box est nécessaire au fonctionnement du système airbag. Elle est compatible exclusivement avec le système airbag IN&MOTION.

La In&box peut être fournie avec le système airbag IN&MOTION ou commandée directement depuis la section *Adhésion* du site www.inemotion.com.

Pour toute question concernant la In&box, merci de vous référer au manuel utilisateur fourni avec la In&box ou de contacter le service client IN&MOTION.

2. Module airbag

Le module airbag contient la poche airbag qui va se gonfler à pression optimale afin de protéger l'utilisateur de différents chocs.



Module « Essential »

Le module Essential IN&MOTION est le parfait compromis entre protection et confort pour tout type de pratique.

Comme son nom l'indique, cet airbag va à l'essentiel en couvrant les zones vitales : thorax, abdomen, dos et cou.

inemotion
ESSENTIAL

3. Inflator



L'Inflator est un générateur de gaz à utiliser avec le système airbag IN&MOTION uniquement.

⚠ ATTENTION : l'Inflator présent dans votre produit doit impérativement être remplacé par la même référence.

Pour sélectionner la bonne référence d'Inflator pour votre produit, vérifiez la couleur du câble du connecteur de l'Inflator :

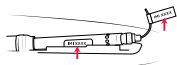


Référence de l'Inflator: **IMI 7112**

1 : connecteur au bout de l'Inflator
2 : câble du connecteur de l'Inflator

Couleur du connecteur au bout de l'Inflator : Noir

Couleur du câble du connecteur de l'Inflator : Blanc



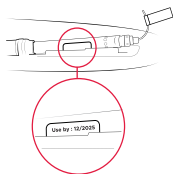
La référence de l'Inflator compatible avec votre système airbag est également indiquée sur l'étiquette de l'Inflator et sur l'étiquette située sur le câble du connecteur.

Vous pouvez également vous référer au début du manuel utilisateur de votre produit airbag pour connaître la référence d'Inflator de votre produit.

⚠ ATTENTION : ne placez pas vos doigts sur le connecteur situé au bout de l'Inflator (pièce noire). Ne branchez pas l'Inflator au connecteur avant de l'avoir vissé dans l'airbag.

⚠ ATTENTION : l'Inflator est dangereux. Il doit être manipulé avec prudence. Ce générateur est rempli de gaz à haute pression. Veillez à le stocker à une température n'excédant pas les 60°C et hors de portée des enfants. Ne pas réparer, ne pas percer, ne pas recharger, ne pas démonter, ne pas essayer avec tout autre équipement électrique, ne pas laisser manipuler par un utilisateur de moins de 18 ans.

⚠ ATTENTION : si l'Inflator présente des signes de dommages, merci de contacter IN&MOTION afin de le recycler. Ne pas jeter un Inflator plein (qui n'a jamais été déclenché). Assurez-vous de vérifier la réglementation locale avant de jeter l'Inflator.



Afin de vérifier la date de péremption de l'Inflator, consultez la date indiquée sur son étiquette.

Afin de vérifier si l'Inflator est vide ou plein :

- Vissez l'Inflator dans le système airbag IN&MOTION
- Branchez le connecteur à l'Inflator
- Insérez la In&box allumée dans son logement



Si la LED (témoin lumineux) est verte, l'Inflator est plein et connecté.



Si la LED (témoin lumineux) est rouge, l'Inflator est vide et/ou mal connecté. L'airbag n'est pas fonctionnel.

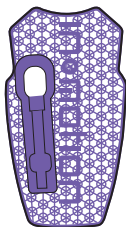
4. Coque



Référence de la coque :
coque « Origin »

La coque est fixée à l'arrière de votre produit airbag afin de maintenir la In&box en position et protéger l'Inflator. La coque contient également le connecteur de l'Inflator utilisé pour connecter l'Inflator au système airbag.

5. Protection dorsale



Référence de la protection dorsale :
IMP Moto 3

Niveau de protection :
Niveau 2

Le produit contient une protection dorsale qui vous offre une protection optimale en cas de chute.

La protection dorsale IMP Moto 3 a été conçue pour un usage exclusif en association avec le système airbag IN&MOTION. Ne pas utiliser pour d'autres applications.

INSTRUCTIONS D'UTILISATION

1. Choix de la taille et instructions d'ajustement

Le produit airbag doit être porté et ajusté correctement pour que les zones de protection soient correctement en place. Pour obtenir une protection et un confort maximum, sélectionnez la bonne taille et assurez-vous que le produit est ajusté correctement à votre corps. L'utilisation du système airbag IN&MOTION en dehors des recommandations de taillant pourrait entraîner un mauvais fonctionnement de l'airbag et causer des blessures en cas d'incident.

Pour choisir la taille de votre produit airbag, référez-vous au tableau donné dans le manuel du produit pour sélectionner la taille appropriée à la forme de votre corps. Fermez les zips, ouvertures et autres bretelles pour assurer la protection et un confort maximum.

Module Essential :

Le produit doit être porté et ajusté correctement afin que les zones de protection soient correctement placées sur le thorax, l'abdomen, le dos et le cou.

Taille du module airbag	S1	S2	T2	T3
Longueur taille-ligne d'épaules (cm)	27-31	29-33	31-35	33-37
Tour de poitrine (cm)	≤ 95		≤ 100	

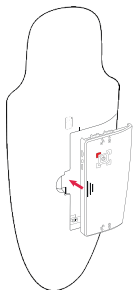
2. Première utilisation

a) Chargez et allumez la In&box

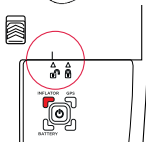
Pour la première utilisation de votre produit airbag, veuillez lire les instructions d'utilisation de la In&box détaillées dans le manuel utilisateur fourni avec la In&box.

⚠ ATTENTION : le produit airbag fonctionne uniquement lorsqu'il est associé à une In&box. Avant de l'utiliser, veuillez vous rendre à la section *Adhésion* sur inemotion.com pour commander et/ou activer la In&box.

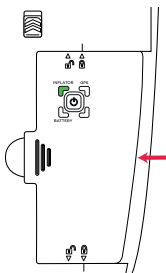
b) Insérez la In&box dans la coque



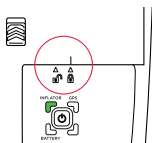
1. Positionnez la In&box dans son emplacement.



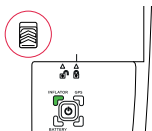
2. Lors de la mise en place de la In&box, les flèches « cadenas ouvert » (haut et bas) indiquées sur la In&box doivent être alignées avec les marquages sur la coque.



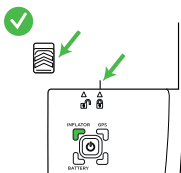
3. Poussez fermement la In&box vers la gauche pour la clipser afin qu'elle se verrouille en position.



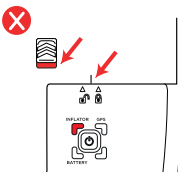
4. Vérifiez que les flèches « cadenas fermé » indiquées sur la In&box sont alignées avec les marquages sur la coque.



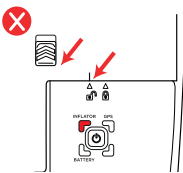
⚠ ATTENTION : le marquage rouge du verrou ne doit plus être visible.



In&box bien insérée

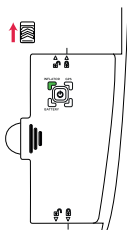


In&box mal insérée

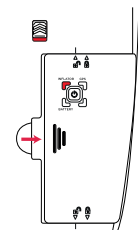


In&box mal insérée

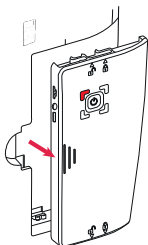
c) Retirez la In&box



1. Poussez fermement et maintenez le bouton de verrouillage vers le haut.



2. Pendant que vous maintenez le bouton en position haute, poussez fermement la In&box vers la droite pour la déverrouiller.



3. Sortez la In&box de son logement.

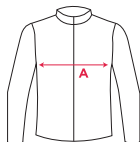
3. Compatibilité

a) Compatibilité des vestes

Pour vérifier que votre veste est compatible avec le port du système airbag IN&MOTION, des mesures doivent être prises. Vous pouvez contrôler la compatibilité de votre veste vous-même en suivant le protocole ci-dessous.

Veillez faire les mesures et calculs suivants pour vérifier si votre équipement est compatible avec le **MODULE ESSENTIAL** :

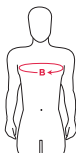
Mesure de votre veste



A = Mesurez la largeur de la veste sous les aisselles
(Exemple 1 : 61 cm)
(Exemple 2 : 56 cm)

Faites la mesure en étirant la veste jusqu'à ce que les parties et tissus élastiques soient tendus.

Mesure de l'utilisateur sans le produit airbag

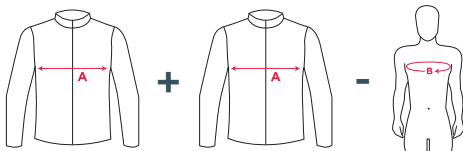


B = Mesurez votre tour de poitrine
(Exemple 1 : 99 cm)
(Exemple 2 : 106 cm)

Faites la mesure avec l'équipement qui sera porté lors de l'utilisation du produit airbag (pull, protections additionnelles, doublure amovible, etc.).

Calcul de compatibilité :

$$C = A + A - B$$



C < 13 cm

 Votre veste n'est pas compatible avec le MODULE ESSENTIAL.

 **C ≥ 13 cm**

Votre veste est compatible avec le MODULE ESSENTIAL.

Si la valeur C est comprise entre 8 et 12 cm, nous vous recommandons de répéter cette procédure aussi rigoureusement que possible.

Exemple :

Exemple 1 : 61 + 61 - 99 = **23 cm**

 Votre veste est compatible

Exemple 2 : 56 + 56 - 106 = **6 cm**

 Votre veste n'est pas compatible

Si votre veste n'est pas compatible avec votre morphologie, n'utilisez pas le produit airbag sous votre veste.

Si vous n'êtes pas sûr de la compatibilité de votre équipement, demandez conseil à votre revendeur local.

⚠ ATTENTION : le port du système airbag IN&MOTION sous une veste incompatible peut entraîner un mauvais fonctionnement de l'airbag, des blessures en cas d'incident ou endommager votre veste.

b) Compatibilité avec des accessoires

Sac à dos

Le système airbag IN&MOTION est compatible avec le port d'un sac à dos sous certaines conditions :



- Le poids total du sac à dos ne doit pas excéder 8kg.
- Le sac à dos doit être porté dans le dos de l'utilisateur.
- Les sangles de maintien au niveau de l'abdomen et du thorax ne doivent pas être attachées.
- Les bretelles du sac à dos ne doivent pas gêner le déploiement de l'airbag. En tirant les bretelles vers l'avant, il doit y avoir 10 cm de distance entre celles-ci et l'avant de l'épaule.
- L'utilisateur doit porter une veste compatible (veuillez vous référer à la section 3.a « Compatibilité des vestes » du chapitre « Instructions d'utilisation »).

Accessoires électroniques chauffants

Les accessoires électroniques chauffants couvrant une partie du corps susceptible d'être en contact avec le système airbag IN&MOTION ne sont pas compatibles car la chaleur dégagée par l'accessoire chauffant peut endommager le système airbag (exemples : gilets électroniques chauffants, tours de cou électroniques chauffants, etc.)

Gilets rafraichissants

Les gilets rafraichissants sont compatibles avec le système airbag IN&MOTION sous certaines conditions :

- Le gilet doit être porté sous le produit airbag.
- Les instructions d'utilisation du gilet rafraichissant doivent être respectées.
- La taille du produit airbag doit être adaptée à la surépaisseur apportée par le gilet rafraichissant.
- L'utilisateur doit porter une veste compatible (veuillez vous référer à la section 3.a « Compatibilité des vestes » du chapitre « Instructions d'utilisation »). Cela signifie que la mesure du tour de poitrine est à effectuer avec le gilet rafraichissant.

Protections pectorales souples

Le port des protections pectorales souples est compatible avec le système airbag IN&MOTION sous certaines conditions :

- La taille du produit airbag doit être adaptée à la surépaisseur apportée si la protection est portée sous le produit airbag.
- L'utilisateur doit porter une veste compatible (veuillez vous référer à la section 3.a « Compatibilité des vestes » du chapitre « Instructions d'utilisation »). Cela signifie que la mesure de la poitrine est à effectuer avec la protection.

Protections rigides

Les protections rigides ne sont pas compatibles avec le système airbag IN&MOTION.

Protections dorsales supplémentaires

Les systèmes airbags IN&MOTION contiennent déjà une protection dorsale intégrée, les protections dorsales supplémentaires ne sont pas compatibles.

4. Limites d'utilisation

Le système doit être utilisé exclusivement à une température comprise entre -10°C et 45°C. Une exposition prolongée du système à des températures extérieures à cette plage peut compromettre son fonctionnement.

Une exposition excessive à l'eau peut entraîner un mauvais fonctionnement du produit airbag. Il est recommandé de l'utiliser uniquement sous un vêtement de protection imperméable conçu pour les cavaliers. Le produit n'est pas conçu pour être immergé.

La hauteur minimale du cheval au garrot doit être de 120 cm pour une utilisation correcte de l'airbag.

5. Mises en garde

⚠ ATTENTION : une utilisation du système airbag IN&MOTION en dehors des recommandations d'usage pourrait entraîner un mauvais fonctionnement du système et causer des blessures en cas d'incident.

Le produit ou ses composants ne doivent en aucun cas être modifiés. Toute modification de n'importe quelle nature pourrait compromettre ses fonctionnalités et par conséquent sa performance de protection en cas de chute ou accident.

Ne jamais ajouter de décorations, rubans, patches autocollants ou autres pièces queltes qu'elles soient sur le produit airbag.

Afin de garantir sa pleine fonctionnalité, ce produit doit être révisé/réparé uniquement par le fabricant ou par un réparateur agréé.

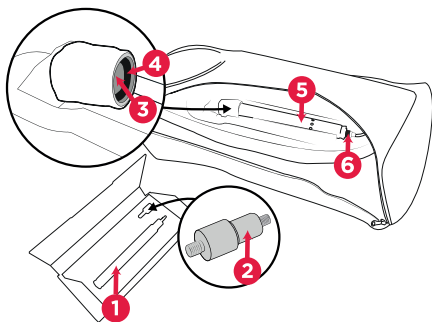
Ne connectez jamais un appareil électrique ou une batterie externe au système.

APRES GONFLAGE

⚠ ATTENTION : ne placez jamais vos doigts sur le connecteur situé au-dessous de l'Inflator (pièce noire). Ne branchez pas l'Inflator au connecteur avant de l'avoir vissé dans l'airbag.

Merci de suivre avec attention la procédure après-gonflage.

Avant de commencer, voici un récapitulatif du matériel afin d'effectuer correctement la procédure après gonflage :



1 : Inflator neuf IMI 7112 **2 :** Adaptateur de gonflage **3 :** Alu cap (pièce en aluminium entourée d'un élastique dans laquelle se visse l'Inflator) **4 :** Joint **5 :** Inflator usagé IMI 7112 **6 :** Connecteur avec bague noire

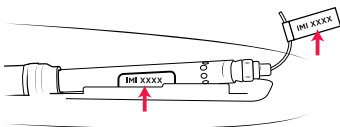
1. Remplacement de l'Inflator

⚠ ATTENTION : un Inflator est à usage unique. Après un gonflage, il ne peut être rechargé et doit être changé.

⚠ ATTENTION : seuls les Inflators fournis par IN&MOTION sont certifiés et assurent le bon fonctionnement du système airbag IN&MOTION. N'utilisez en aucun cas d'autres références.

⚠ ATTENTION : l'Inflator (IMI 7112) présente dans votre produit doit impérativement être remplacée par la même référence.

La référence d'Inflator compatible avec votre système airbag est également indiquée sur l'étiquette de l'Inflator et sur l'étiquette du connecteur de l'Inflator.



Pour obtenir un nouvel Inflator, vous pouvez vous rendre directement dans la section Boutique du site www.inemotion.com ou chez votre revendeur local.

2. Procédure après gonflage

Après un déclenchement, vous devez effectuer les 4 étapes suivantes :

1. Vérifiez l'intégrité du produit airbag
2. Retirez l'Inflator usagé
3. Vérifiez l'intégrité du système airbag IN&MOTION
4. Installez un Inflator neuf

Ces étapes sont détaillées ci-dessous.

En cas de dommage ou anomalie, n'utilisez pas le produit airbag et contactez votre revendeur local.

Retrouvez le tutoriel vidéo de la procédure à effectuer après un gonflage, sur la chaîne YouTube IN&MOTION : <http://bit.ly/InemotionTuto>, sur le site web www.inemotion.com ou sur l'application mobile « My In&box ».

3. Vérification de l'intégrité du produit airbag

Vérifiez l'intégrité des pièces plastiques, des coutures et textiles.

Vérifiez l'intégrité de la protection dorsale et des autres protections (par exemple : protections pectorales).

Vérifiez l'intégrité du connecteur.

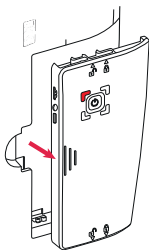
Si vous suspectez une détérioration dans le produit airbag (trous, déchirures dans les parties en tissu ou en plastique, cassure ou blanchiment des pièces plastiques, boulochage du tissu, coutures endommagées), veuillez prendre contact avec votre revendeur.

4. Retrait de l'Inflator

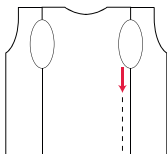
⚠ ATTENTION : l'Inflator doit être manipulé avec précautions.

⚠ ATTENTION : l'Inflator peut être brûlant après gonflage.

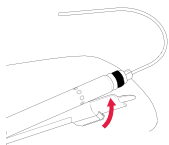
Lavez-vous les mains avant et après avoir remplacé l'Inflator. Effectuez les opérations suivantes dans un environnement propre et sec.



1. Retirez la In&box de son logement.



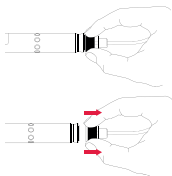
2. Ouvrez le zip donnant accès à l'Inflator.



3. Déclipsez l'Inflator de son logement.

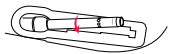
Pour ce faire, tirez l'Inflator vers le haut afin de l'extraire de son logement.

⚠ ATTENTION : ne forcez pas sur le connecteur ou ne tirez pas sur le câble pour retirer l'Inflator au risque de le détériorer.

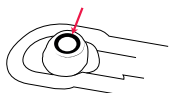


4. Débranchez le connecteur :

Pincez la bague noire et tirez afin de débrancher le connecteur.

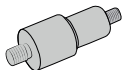


5. Après avoir retiré le connecteur, dévissez l'Inflator usagé.



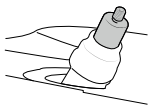
6. Vérifiez que le joint est bien positionné et qu'il n'est pas endommagé.

5. Vérification de l'intégrité du système airbag IN&MOTION

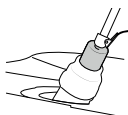


Munissez-vous de votre adaptateur de gonflage qui est fourni avec votre Inflator de rechange.

Les Inflators de rechange peuvent être achetés auprès de votre revendeur local ou dans la section *Boutique* du site Internet www.inemotion.com.



Vissez l'adaptateur de gonflage fourni avec votre nouvel Inflator à la place de l'Inflator usagé. Assurez-vous qu'il soit bien vissé.



À l'aide d'une pompe ou d'un compresseur, gonflez l'airbag à 0,3 bar (5 psi) et vérifiez qu'il reste gonflé 5 secondes.



**0,3 bar
(5 psi)**

Pendant que l'airbag est gonflé, vérifiez l'intégrité des parties en tissu et des coutures.

Si le produit airbag ne se gonfle pas ou se dégonfle rapidement, n'utilisez pas le produit airbag et contactez votre revendeur local.

Si tout est correct, dévissez l'adaptateur et évacuez la totalité de l'air de la poche airbag (par exemple en appuyant sur le produit posé à plat sur une table).

6. Mise en place d'un Inflator

⚠ ATTENTION : ne placez jamais vos doigts sur le connecteur situé au-dessous de l'Inflator (pièce noire). Ne branchez pas l'Inflator au connecteur avant de l'avoir vissé dans l'airbag.

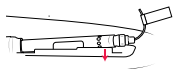
⚠ ATTENTION : avant d'effectuer les étapes suivantes, veillez à évacuer la totalité de l'air de la poche airbag.



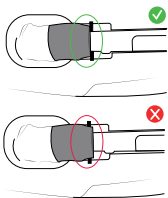
1. Vissez fortement le nouvel Inflator à la main.



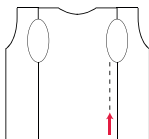
2. Rebranchez le connecteur. Assurez-vous qu'il soit bien clipsé jusqu'au bout.



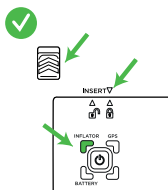
3. Clipsez l'Inflator dans son logement.



4. Vérifiez que l'Inflator est correctement positionné dans son logement. L'alu cap doit être placé contre la cale.



5. Fermez le zip donnant accès à l'Inflator.



6. Afin de vérifier que l'Inflator est neuf et bien branché, insérez la In&box allumée dans son logement. La LED Inflator (en haut à gauche) doit passer au vert.

LAVAGE DU PRODUIT AIRBAG

- ✗ Ne pas laver le produit airbag dans une machine à laver
- ✗ Ne pas sécher en machine à laver
- ✗ Ne pas sécher au sèche-linge
- ✗ Ne pas sécher au sèche-cheveux
- ✗ Ne pas utiliser d'eau de javel ou de détergent
- ✗ Ne pas repasser
- ✗ Blanchiment interdit
- ✗ Nettoyage à sec interdit
- ✓ Sécher loin d'une source de chaleur et à l'abri du soleil

Lavage au jet d'eau

a) Préparer

Retirez la In&box de son logement.

Ouvrez le zip donnant accès à l'Inflator et débranchez le connecteur.

⚠ ATTENTION : pour éviter tout dommage, ne forcez pas sur le connecteur, ne tirez pas sur le câble pour retirer l'Inflator. Attention à ne pas perdre le joint.

Pour la procédure détaillée merci de vous référer aux étapes 1, 2, 3 et 4 de la section 4. « Retrait de l'Inflator » du chapitre « Après gonflage » de ce manuel.

- Dévissez l'Inflator.
- Retirez la protection dorsale.
- Refermez le zip donnant accès à l'Inflator.
- Clipsez l'Inflator sur la protection dorsale afin d'éviter qu'il ne tombe ou soit égaré.

⚠ ATTENTION : n'essayez en aucun cas de retirer la poche airbag ou de tirer sur l'alu cap.

b) Laver

⚠ ATTENTION : ne laissez en aucun cas la In&box dans son logement pendant le lavage.

⚠ ATTENTION : la durée totale de lavage ne doit pas excéder 10 minutes afin de limiter la pénétration d'eau dans la poche airbag.

Retirez la In&box de son logement. Assurez-vous que le zip donnant accès à l'Inflator est bien fermé.

Suspendez votre produit airbag à un cintre afin de le maintenir à la verticale.

Rincez votre produit airbag à l'eau claire et froide en respectant une distance minimale de 1 mètre si vous utilisez un jet d'eau (tuyau d'arrosage, pommeau de douche), de 2 mètres si vous utilisez un jet à haute pression.

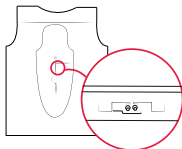
c) Sécher



Commencez par sécher délicatement l'alu cap à l'aide d'un chiffon non pelucheux, propre, et sec (type chiffon microfibre).

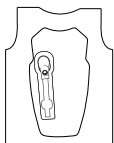
Suspendez votre produit airbag à un cintre afin de le maintenir à la verticale. Laissez-le sécher 12 heures minimum à température ambiante (20°C-25°C) dans un endroit sec et ventilé et à l'abri du soleil.

⚠ ATTENTION : laissez votre produit airbag sur le cintre pendant toute la durée du séchage.



Lorsque votre produit airbag est totalement sec, vérifiez qu'il ne reste pas d'eau ou de saletés sur la connectique au niveau du logement de la In&box. S'il y en a, essuyez délicatement la connectique à l'aide d'un chiffon non pelucheux, propre et sec (type chiffon microfibre).

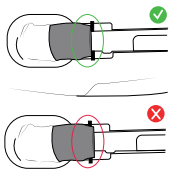
d) Réassembler



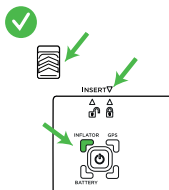
Ouvrez le zip donnant accès à l'Inflator. Repositionnez la protection dorsale en faisant passer l'alu cap par le trou prévu à cet effet.

Après avoir vérifié que le joint est bien en place dans l'alu cap, réinstallez l'Inflator. Pour la procédure détaillée merci de vous référer à la section 4.6. « Mise en place d'un Inflator » du chapitre « Après gonflage » de ce manuel.

Une fois l'Inflator en place dans son logement, fermez complètement le zip donnant accès à l'Inflator



⚠ ATTENTION : assurez-vous de bien positionner l'Inflator comme sur l'illustration ci-contre.



Vérifiez le fonctionnement normal de votre produit airbag. Pour cela placez la In&box allumée dans son logement. La LED Inflato en haut à gauche doit passer au vert. Pour la procédure détaillée merci de vous référer à la section 2.b « Insérez la In&box dans la coque » du chapitre « Instructions d'utilisation » de ce manuel.

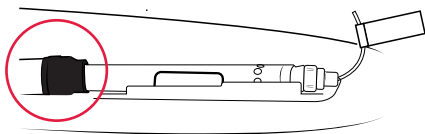
DURÉE DE VIE ET ENTRETIEN DU PRODUIT

Après un choc, la protection dorsale, le système airbag et en particulier la poche airbag peuvent être partiellement endommagés en ayant absorbé l'énergie du choc.

Le temps peut également endommager partiellement votre produit. Avant chaque utilisation, vérifiez visuellement votre équipement de protection afin de vous assurer qu'il est en bon état de fonctionnement et qu'il n'est pas endommagé :

- Aucune détérioration du tissu (boulochage excessif du tissu, accrocs, coutures abîmées),
- Aucune détérioration des pièces plastiques (fissures, blanchiment).

La durée de vie du produit dépend de la fréquence et des conditions de son utilisation. Le système airbag a été conçu pour résister à 8 gonflages sans retour obligatoire au fabricant pour contrôle et à condition de toujours respecter la procédure après gonflage. Après avoir subi le nombre maximum de gonflages, le produit airbag peut dysfonctionner. En fonction de votre produit, une maintenance peut être proposée. Pour plus d'informations, veuillez vous référer au manuel utilisateur de votre produit ou consulter le site internet de la marque. Concernant le recyclage du produit, veuillez suivre les réglementations locales.



Couleur de l'élastique autour de l'alu cap : Noir
Nombre de gonflages : 8

STOCKAGE ET TRANSPORT

Stockez le produit et la In&box dans un endroit propre, ventilé, à l'abri de l'humidité et de la lumière et à l'abri des chocs. Ne stockez pas le produit et la In&box à proximité de surfaces ou objets inflammables. Ne laissez pas le produit à l'exposition directe du soleil, sous un pare-brise, dans une voiture, etc.

Ne pas plier, friper, fléchir, tordre ou mettre en boule le produit. Le suspendre à un cintre ou en position allongée, bien à plat, pour éviter toute rupture ou cassure.

Transportez le produit dans un emballage propre protégeant de l'humidité et des rayons directs du soleil.

Veillez à systématiquement éteindre la In&box dans les transports (voiture, bus, avion, train) et gardez ce manuel utilisateur durant toute la durée de vie du produit. Gardez également ce manuel utilisateur avec le produit au cours d'un voyage, notamment en avion.

Vous pouvez télécharger la documentation relative au transport en avion dans la section Aide du site internet www.inemotion.com.

S'il est utilisé de manière incorrecte, le produit peut provoquer un gonflement inapproprié qui pourrait endommager vos biens ou même causer un risque pour la sécurité des personnes.

IN&MOTION ne peut être tenu responsable en cas de refus de transport par une compagnie aérienne.

INFORMATIONS A PROPOS DE LA CERTIFICATION

Nom du fabricant : IN&MOTION

Adresse : 10 Rue de la Lyre 74960 ANNECY, FRANCE

Nom du produit : Module Essential (IMS HR 2)

Type de produit : Airbag équitation

Type de système de gonflement : Airbag IN&MOTION électronique autonome

Vous pouvez consulter les déclarations de conformité (européenne et britannique) sur le site IN&MOTION :

<https://www.inemotion.com/en/support/declaration-of-conformity-horseriding/>

1. Union Européenne

Le système airbag a été certifié selon la norme NF S72-800 :2022. Il a été certifié à dire d'expert par l'organisme notifié Alienor Certification n°2754.

Le marquage CE indique que le protecteur est conforme aux exigences réglementaires de l'UE 2016/425.

Organisme notifié Alienor Certification n°2754
 ZA du Sanital
 21 Rue Albert Einstein
 86100 CHATELLERAULT
 France

2. Etiquette du produit airbag et numéro de série

Le numéro de série est indiqué sur l'étiquette de votre produit.

← Marque

← Nom du module airbag

← Site internet et application mobile IN&MOTION

← Numéro de serie du produit

← Code barre du produit


← Information du produit

inmotion
ESSENTIAL

IMS HR 2
Created in the French Alps

In&motion airbag system activation on
www.inemotion.com or
"My In&box" mobile app

Serial number:
XXXXXXXX-XXXX



SPECIMEN

Product name
Product reference
Product size


Etiquette du module Essential


inmotion
ESSENTIAL
AIRBAG MODULE - ESSENTIAL
10 Rue de la Lyre - 74960 ANNECY - FRANCE

IMS HR 2


USE ONLY FOR HORSE RIDING. DO NOT USE FOR ANY OTHER APPLICATIONS
(SKI, MOTORCYCLE, ETC.)



WARNING : THIS PROTECTIVE VEST HAS BEEN DESIGNED TO PREVENT
MECHANICAL SHOCKS TO THE RIDER IN THE EVENT OF A FALL.

 MINIMUM HEIGHT OF THE HORSE AT THE WITHERS: 120 CM


NF 572-000:2022

AIRBAG CUSHION - 100% silicon PET
BACK PROTECTOR - 100% viscoelastan
GAS GENERATOR - 100% steel

Airbag module size	S1	S2	T2	T3
 Waist - shoulder line length	27-31	29-33	31-35	33-37
Chest circumference	≤95		≤100	
Size				

*Correspond à la distance entre taille et le sommet des acromions.

Nom du fabricant



Nom du module airbag :
Airbag module Essential

Adresse du fabricant :
**10 Rue de la Lyre
74960 ANNECY
France**



La marque CE indique que le protecteur est conforme aux exigences réglementaires de l'UE 2016/425.



Lisez ce manuel avant utilisation



Longueur taille-ligne d'épaules

MARQUE DEPOSEE

IN&MOTION® est une marque déposée appartenant à
IN&MOTION S.A.S.
IN&MOTION

10 Rue de la Lyre
CRAN GEVRIER
74960 ANNECY - France
www.inemotion.com